

VK 401

LUCHTSTERILISATOR
GEBRUIKERSHANDLEIDING EN INSTRUCTIES



RADIC 8

Beste klant

Bedankt voor de aankoop van de VK 401 Luchtsterilisator, dit is "schone lucht technologie" op zijn best. Dit product zit boordevol kracht en technologie om snelle en efficiënte schone lucht te leveren. Wij hopen dat u geniet van het gebruik van uw nieuwe eenheid!

ALLE INSTRUCTIES LEZEN VOORDAT U UW VK 401 GEBRUIKT

Bij het gebruik van uw VK401, moeten de fundamentele veiligheidsmaatregelen in acht worden genomen, onder andere:



Waarschuwing

OM HET RISICO OP BRAND, ELEKTRISCHE SCHOKKEN
OF LETSEL TE VERMINDEREN

- Gebruik het apparaat alleen voor het beoogde gebruik.
- Om te beschermen tegen een risico van elektrische schokken, geen deel van het systeem in water of in andere vloeistoffen onderdompelen.
- Dit apparaat is GEEN speelgoed.
- Dit apparaat mag NIET worden gebruikt door kinderen of personen met verminderde fysieke, zintuiglijke of mentale vermogens.
- Kinderen moeten te allen tijde onder toezicht zijn.
- Kijk nooit rechtstreeks naar een brandend ultraviolet licht, omdat dit uw ogen permanent kan beschadigen.
- Om het risico op een elektrische schokken of schade aan het apparaat te verminderen, schakel het apparaat uit en trek de netsnoer uit, voordat u het apparaat reinigt of onderhoudt.
- Neem alle waarschuwingen in acht.

INHOUD

VEILIGHEID VAN DE INSTALLATIE	5
BELANGRIJKE ONDERDELEN EN COMPONENTEN	6
DE EENHEID	6
DISPLAY EN CONTROLE	6
AFSTANDBEDIENINGSFUNCTIES	7
REINIGING EN ONDERHOUD	8
VOORFILTER	8
KOOLSTOFFILTER	8
HEPA-FILTER	9
DE REACTORKAMER	10
FOUTMELDINGEN	11
PROBLEEMOPLOSSING	12
KLANTENSERVICE.....	13
SPECIFICATIES	13



Waarschuwing – Geeft belangrijke veiligheidsinstructies aan die moeten worden opgevolgd om letsel te voorkomen.



Vorzichtigheid – Brengt belangrijke informatie onder uw aandacht om het risico van letsel of schade aan het apparaat te voorkomen.

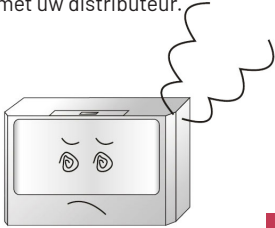


Verboden – Geeft verboden actie aan.



VEILIGHEID VAN DE INSTALLATIE

Mocht het apparaat rook, ongewone geuren uitstoten of vreemde geluiden maken, schakel dan onmiddellijk het apparaat uit. Neem contact op met uw distributeur.



1

Er mag geen vorm van water of vloeistof in het apparaat komen. Mocht dit gebeuren, schakel dan onmiddellijk het apparaat uit en haal de stekker eruit. Neem contact op met uw distributeur.



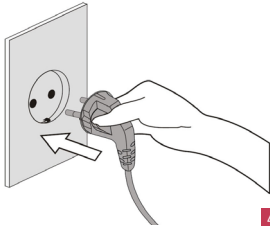
2

Plaats geen zware voorwerpen op het netsnoer, omdat dit brand en/of een elektrische schok kan veroorzaken.



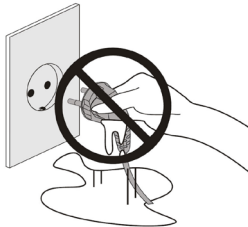
3

Zorg ervoor dat het netsnoer goed op het stopcontact is aangesloten. Als de stroom niet correct is aangesloten, kan dit brand veroorzaken.



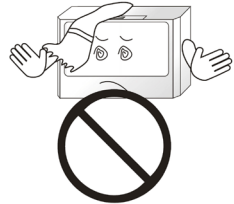
4

Raak de stekker niet met natte handen aan, omdat dit ernstige verwondingen kan veroorzaken.



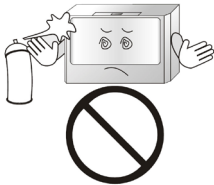
5

Blokkeer de luchtinlaat van het apparaat niet, omdat dit de luchtstroom vermindert en leidt tot slechte prestaties en schade aan het apparaat.



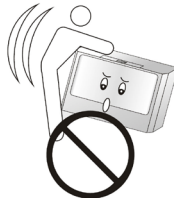
6

Spuit geen ontvlambare materialen in de buurt van het apparaat, omdat dit brandgevaar oplevert.



7

Niet op het apparaat zitten, staan of zware voorwerpen plaatsen, omdat dit kan leiden tot letsel en/of schade aan het apparaat.



8

Verplaats het apparaat niet terwijl het is ingeschakeld. Hierdoor kan brand en/of een elektrische schok ontstaan.



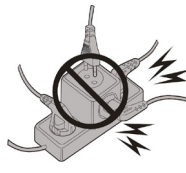
9

Verander of wijzig de stekker of het snoer van dit apparaat niet, omdat dit brand of een elektrische schok kan veroorzaken.



10

Gebruik de juiste stroomkabel en stopcontact, overlaad niet de stopcontacten met meerdere snoeren tegelijk.



11

Houd het product uit de buurt van ontvlambare gassen, vloeistoffen of andere brandbare stoffen, omdat dit een explosie kan veroorzaken.



12

Om te beschermen tegen een risico op elektrische schokken, geen deel van het systeem in water of in andere vloeistoffen onderdompelen.



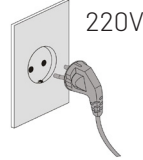
13

Probeer geen enkel onderdeel van deze apparatuur te repareren of te vervangen, tenzij dit specifiek wordt aanbevolen in deze handleiding. Alle andere diensten moeten worden doorverwezen naar een gekwalificeerde technicus.



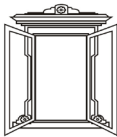
14

Sluit het apparaat alleen aan op een 220V stopcontact, als het zonder toezicht is kan het een elektrische schok veroorzaken.



15

Schakel het apparaat UIT, bij het schoonmaken van een kamer. Na het reinigen is het belangrijk om de ruimte goed te ventileren voordat u het apparaat weer aanschakelt.



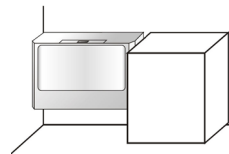
16

Schakel het apparaat UIT tijdens het koken. Oliën vrijgegeven tijdens het koken kan de levensduur van het apparaat verminderen. Na het koken moet de ruimte geventileerd worden om olie te verwijderen. U het apparaat nu inschakelen om eventuele geuren te verwijderen.



17

De luchtstroom mag NIET worden beperkt of belemmerd door grote voorwerpen zoals meubels, elektronische artikelen of gordijnen.



18

Dagelijkse kamerventilatie voor ten minste 30 minuten. Het apparaat is ontworpen om uw binnenlucht te zuiveren en te steriliseren en zal dit effectief doen wanneer het correct wordt gebruikt. Een goede luchtkwaliteit binnenshuis vereist ook ruimteventilatie. Wij raden u aan ramen en deuren te openen of de airconditioning gedurende ten minste 30 minuten per dag te bedienen.

19

Plaats het apparaat ten minste 3 meter van het bed, om overmatige koeling veroorzaakt door het slapen in de directe luchtstroom te voorkomen.



20

Voor het apparaat is een eigen stopcontact nodig.

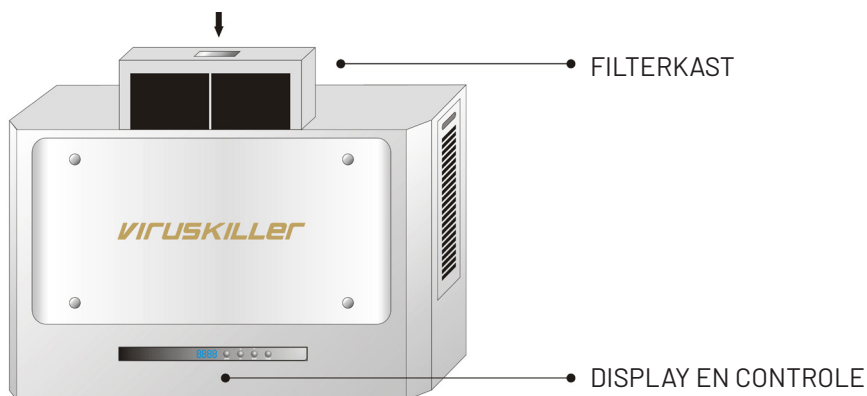
Bliksem of statische elektriciteit kan het circuit beïnvloeden en kan brand veroorzaken of het apparaat beschadigen. Om dit te voorkomen, sluit u het apparaat aan op een speciale, goed geaard stopcontact.



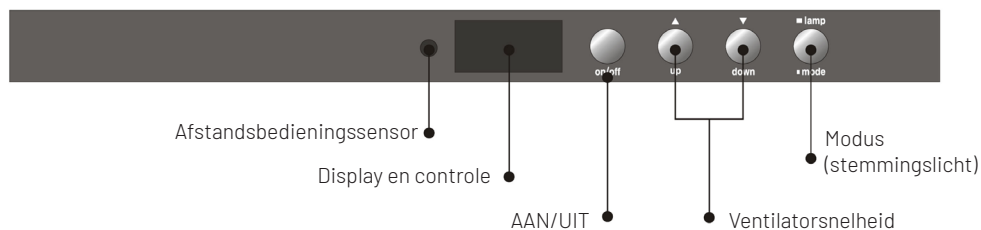
21

BELANGRIJKSTE ONDERDELEN EN COMPONENTEN

HET APPARAAT

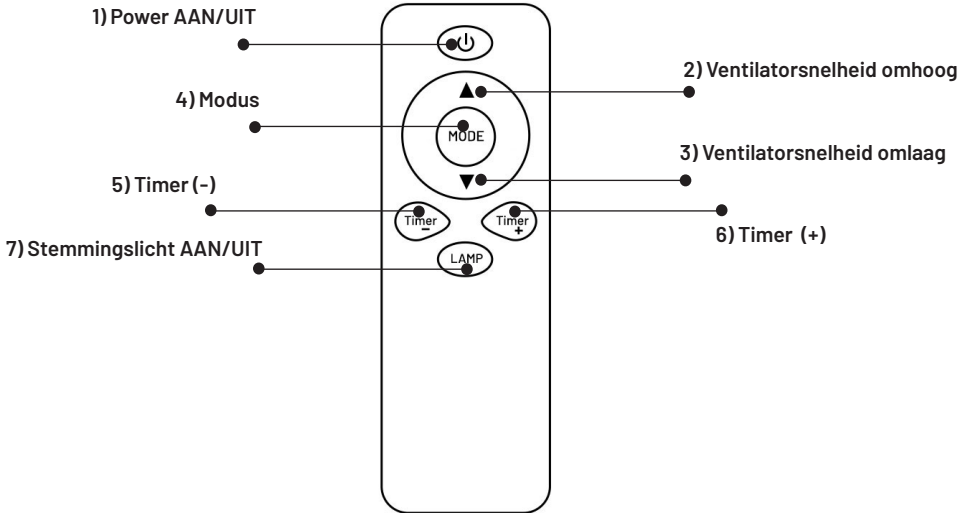


DISPLAY EN CONTROLE



Naam:	Functie:
Afstandsbedieningssensor	Richt uw afstandsbediening op de sensor om uw afstandsbediening te gebruiken om het apparaat te bedienen
Display en controle	Wijzigt de informatie op de LED in de volgende volgorde: UV-lamptijd, huidige temp, ventilatorsnelheid
AAN/UIT	Het apparaat aan/uit zetten. Je hoort een piepgeluid.
Ventilatorsnelheid	Houd de knop "Omhoog" ingedrukt om de ventilatorsnelheid te verhogen. Houd de "down" knop ingedrukt om de snelheid te verlagen. Ventilatorsnelheden: FAN 1 (Stil), FAN 2 (Normaal), FAN 3 (Hoge Snelheid)
Modus (Stemmingslicht)	Houd de "lamp"-knop enkele seconden ingedrukt om de LED-lampjes aan/uit te schakelen

AFSTANDSBEDIENING



No.	Naam:	Functie:
1)	AAN/UIT	Om het apparaat aan/uit te schakelen. U zult een piepgeluid horen.
2)	Ventilator versnellen	Verhoogt de ventilatorsnelheid. Ventilatorsnelheden: FAN 1 (Stil), FAN 2 (Normaal), FAN 3 (Hoge Snelheid)
3)	Ventilatorsnelheid omlaag	Vermindert de ventilatorsnelheid.
4)	Modus	Wijzigt de informatie op de LED in de volgende volgorde: UV-lamptijd, huidige temp, ventilatorsnelheid
5)	Timer (-)	Hiermee stelt u een werktijd in voor het apparaat. Het apparaat stopt nadat de opgegeven tijd is verstreken.
6)	Timer (+)	Hiermee stelt u een werktijd in voor het apparaat. Het apparaat stopt nadat de opgegeven tijd is verstreken.
7)	Stemmingslicht AAN/UIT	Wordt gebruikt om de blauwe LED-licht op het apparaat AAN/UIT te zetten.

REINIGING VAN HET VOORFILTER

Zorg ervoor dat het apparaat is uitgeschakeld en losgekoppeld. We raden u aan het voorfilter regelmatig te controleren en wekelijks schoon te maken. De plastic voorfilter is herbruikbaar. Volg de onderstaande procedure om het schoon te maken:

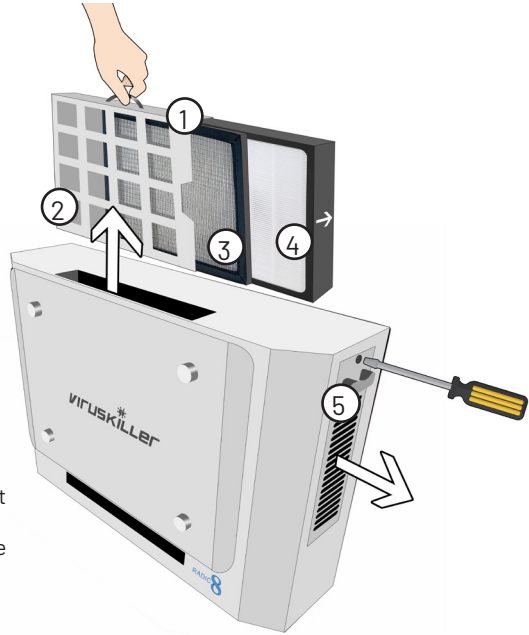
a) Open de handgreep aan de bovenkant van het apparaat ①. Schuif de filterkast voorzichtig uit de bovenkant van het apparaat ②.

b) Schuif uit en scheid het voorfilter ③ van het Hepa-filter ④. **!** Zorg ervoor dat u het HEPA-filter hebt verwijderd voordat u het voorfilter wast.

c) Maak het voorfilter schoon met behulp van een stofzuiger. Schoonmaken met warm water is ook mogelijk, maar laat het filter volledig drogen voordat het opnieuw wordt geïnstalleerd.

U kunt nu de filters terug in de kast plaatsen en deze terugplaatsen in uw VK 401. Zorg ervoor dat het koolstofgedeelte van het filter naar de achterkant van het apparaat gericht is.

Sluit de filtergreep en het apparaat kan weer worden ingeschakeld.



VERVANGING VAN DE ZIJ-KOOLSTOFFILTERS

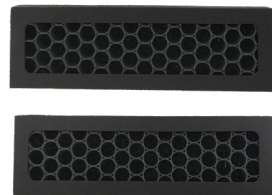
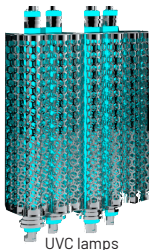
Zorg ervoor dat het apparaat is uitgeschakeld en losgekoppeld, schroef de zijfilterdeur (5) los en open het koolstoffilter binnenin, sluit vervolgens de deur, plaats de schroef opnieuw en draai aan.

De HEPA- en Carbonfilters zijn niet herbruikbaar en moeten worden vervangen. Neem contact op met uw distributeur om HEPA- en Carbonfilters aan te schaffen. Afhankelijk van de mate van vervuiling kan de levensduur van het HEPA-filter langer of korter zijn dan de aanbevolen gebruikstijden hieronder:

Reactorcel (uur)	8000
------------------	------

HEPA-filters (uur)	2000
--------------------	------

Koolstoffilters (uur)	6000
-----------------------	------

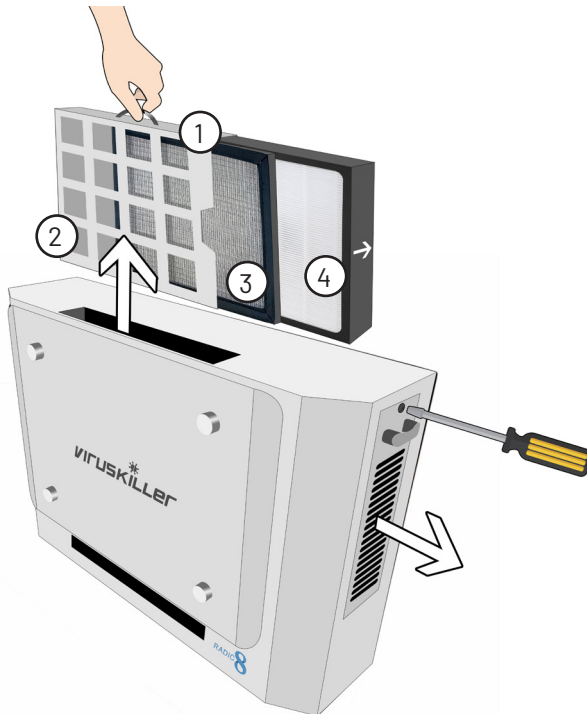


VERVANGING VAN HET HEPA-filter

Het HEPA-filter is niet herbruikbaar en moet na 2000 uur gebruik worden vervangen. Het displaypaneel geeft een waarschuwing "FILt" aan. Om het HEPA-filter te vervangen, raadpleegt u figuur 1 en volgt u de onderstaande instructies:



- a) Open de handgreep aan de bovenkant van het apparaat ①.
- Schuif de filterkast voorzichtig uit de bovenkant van het apparaat ②.
- b) Schuif uit en scheid het voorfilter ③ van het Hepa-filter ④
- c) Gooi het oude filter veilig weg door het in een zak te plaatsen en af te dichten
- d) Vervangen met het nieuwe HEPA-filter
- e) Plaats de filters terug in het apparaat. Zorg ervoor dat het koolstofgedeelte van het filter naar de achterkant van het apparaat gericht is. Sluit de handgreep en het apparaat kan weer worden ingeschakeld.
- f) Houd de "up"-schakelaar voor 14 seconden ingedrukt om de filterwaarschuwingstimer opnieuw in te stellen. Nu is uw toestel klaar voor de volgende 2000 uur.

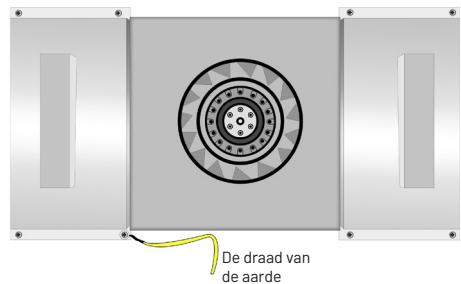
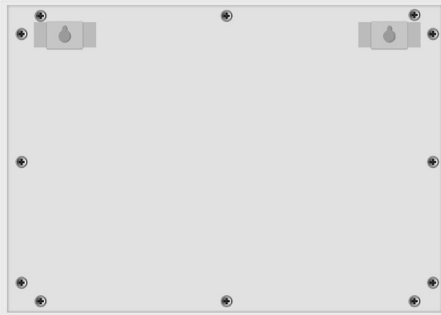


VERVANGING VAN DE REACTORKAMER

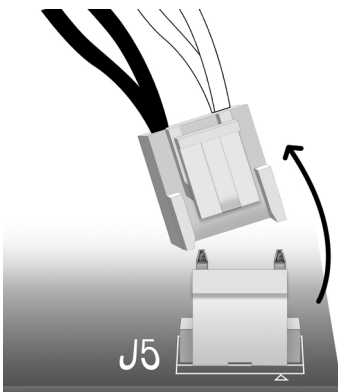
Om de VK 401 functioneel te houden, moeten de reactorkamers om de 8000 uur worden vervangen. Uw toestel geeft aan dat er een wijziging nodig is, “-001” weergegeven op het LCD-scherm.



1. Zorg ervoor dat het apparaat is uitgeschakeld en losgekoppeld, voordat u verdergaat.
2. Verwijder de 12 schroeven aan de achterkant van het apparaat
5. Verwijder de 4 hoekschroeven uit beide montages van de kamer, voorzichtig om ervoor te zorgen dat de aarddraad (geel) dichtstbijzijnde aan de schakelbord is losgemaakt en intact blijft.



3. Plaats het apparaat op de rug en til de voorkant van het apparaat voorzichtig op.
(Zorg ervoor dat er geen draden worden losgekoppeld bij het opheffen van de voorklep)
4. Verwijder de zwart en witte kabel die is gekoppeld aan de reactorkamers.
(gemarkeerd J5 op het PCB)



6. Verwijder de oude reactorkamers en vervang met de nieuwe kamers die al met elkaar verbonden zijn, en breng de 4 schroeven terug naar de hoeken van elke kamer, zodat de aarddraad opnieuw wordt aangesloten op de schroef die het dichtst bij de printplaat staat, en sluit vervolgens de nieuwe reactorkabel aan op de printplaat.

7. Sluit het apparaat zorgvuldig om ervoor te zorgen dat er geen draden zijn gevangen of beschadigd, breng de 12 schroeven terug naar de achterkant van het apparaat.

8. Schakel nu uw VK 401 weer in, houd de knop Omlaag 14 seconden ingedrukt om de waarschuwingstimer opnieuw in te stellen. Nu is uw VK 401 klaar voor de komende 8000 uur.





FOUTMELDINGEN

Reactorcelverandering



De levensduur van de reactorcel is 8000 uur. Wanneer deze tijd voorbij is, wordt de timer op het apparaat weergegeven met een minteken (-). Wanneer u dit waarschuwingsbericht ziet, is het tijd om de reactorcel te vervangen.

1

UV-lampdefect



Dit is een foutmelding die verwijst naar een defect van de UV-lampen. Schakel het apparaat uit en neem contact op met de klantenservice.

2

Schakelingsoververhittingfout:



Dit is een foutmelding die verwijst naar oververhitting van de printplaat. Schakel het apparaat uit en neem contact op met de klantenservice.

3

Ventilatorfout



Deze fout geeft aan dat de ventilator niet goed werkt. Schakel het apparaat uit en neem contact op met de klantenservice.

4

PROBLEEMOPLOSSING

Voordat u contact opneemt met de klantenservice, herzien deze lijst. Het kan u tijd en geld sparen. Deze lijst omvat gemeenschappelijke voorvallen die niet het resultaat zijn van defecten in vakmanschap of materialen.

Probleem	Mogelijke oorzaak	Oplossing
Het apparaat schakelt niet aan.	De stekker is niet goed in het geaard stopcontact geplaatst.	Sluit het apparaat aan op een werkende geaard stopcontact.
	De batterij van de afstandsbediening is leeg.	Vervang de batterijen volgens de polariteit.
	De voltage van het stopcontact is te laag.	Zorg ervoor dat u het apparaat aansluit op het speciale, geaard 220 stopcontact.
Zwakke luchtstroom en geluid van het apparaat.	Het voorfilter heeft te veel stof verzameld.	Maak het voorfilter schoon om dit probleem te voorkomen. Ook het HEPA-filter wijzigen wanneer dit verschuldigd is.
De timervoorinstelling werkt niet.	De timerfunctie is niet geactiveerd.	Stel de timer in, volgens de instructies in deze manual.
De luchtzuiverende functie werkt niet goed.	De binnenlucht is sterk verontreinigd.	De kamer heeft ventilatie nodig.
	Het voorfilter is geblokkeerd.	Maak het voorfilter schoon.
	Het HEPA-filter is geblokkeerd.	Vervang het HEPA-filter.
	De ruimte is te groot voor het apparaat.	Selecteer de juiste Viruskiller op basis van de grootte van de ruimte.
	De luchtstroom is beperkt.	Zorg ervoor dat er voldoende ruimte is rond het apparaat en dat de luchtinlaat en uitlaat van het apparaat onbelemmerd zijn.
Vreemde geur wordt uitgezonden door het apparaat.	Nieuwe productgeur.	De antimicrobiële coating van de reactorcel kan een kleine hoeveelheid onschadelijke geur afgeven. Het moet verdwijnen in een tot twee weken.
	Vochtige filters.	Bij het reinigen van het voorfilter met water, zorg ervoor dat het volledig droog is voordat u het opnieuw installeert.
	Het apparaat is gebruikt in omgevingen met een hoge concentratie voedselgeuren.	Voedselgeuren zijn vettig en kan doordringen in het filter of de sterilisatiemodule. Gebruik de juiste ventilatie.
	Het apparaat is gebruikt in omgevingen met een hoge concentratie rook.	In gebieden die te veel rook uitstoten, kunnen de prestaties van de sterilisatiemodule worden beïnvloed. Gebruik de juiste ventilatie.

KLANTENSERVICE

In deze handleiding vindt u een kaart met details van uw beperkte garantie. Neem contact op met uw distributeur als u problemen ondervindt met uw toestel of om vervangende filters of reactorkamer aan te schaffen wanneer deze hun levensduur bereiken.

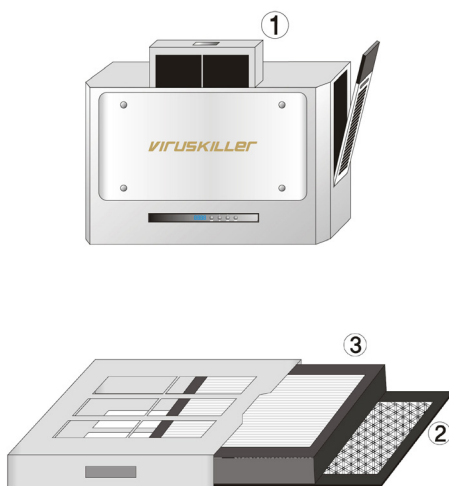
Schade of storing veroorzaakt door nalatigheid, misbruik, ongeautoriseerde reparaties of gebruik niet in overeenstemming met de gebruikersgids zal niet worden gedekt. Alle garanties worden ongeldig verklaard en de reparatiekosten worden door de gebruiker betaald in geval van schade veroorzaakt door:

- het aanbrengen van vreemde voorwerpen (zoals water, vloeistoffen, geuoliën, speelgoed, enz.) binnen of buiten het apparaat;
- vervoer of behandeling;
- gebruik van producten zoals benzeen of verduuners;
- onjuiste voeding of uitgangsspanning;
- uitsplitsing of verlies van een deel veroorzaakt door ongeoorloofde demontage of wijzigingen;
- reparatie of vervanging door onbevoegden;
- niet-naleving van de instructies in deze gebruikershandleiding, en zoals gegeven door de lokale klantenservicecentrum;
- onzorgvuldig of oneigenlijk gebruik;
- veroorzaakt door het gebruik van het product in een corrosieve of vochtige omgeving.

SPECIFICATIES:

Het bedrijf behoudt zich het recht voor om zonder voorafgaande kennisgeving wijzigingen aan te brengen in het ontwerp en de specificaties van het product.

Beschrijving:	Air Sterilizer
Merk:	VIRUSKILLER
Model nr.	VK 401
Max elektriciteitsverbruik:	140 watt
Nettogewicht:	12.9 Kg 28 Lbs
Nettodimensie:	365 H x 170 D x 590 W mm 14.4 H x 6.7 D x 23.2 W in
Geluidsniveau (dB)	46-54
Luchtstroom (CFM)	70 - 141
UVC Lampen	8
TiO ₂ Zeshoekbuis-filters	~30
Netsnoer lengte	1.2 m 4 ft





We Share
Clean Air

World Leading Air Sterilization Equipment

VIRUSKILLER



Sales & Design: First Floor, Columbia Mill, Bedford Street, Bolton, BL1 4BA
Tel : +44 (0)1204 238823,
E-mail: info@radic8.com,

Manufacturer: INBair Korea LTD
3~4F, 72, Jomaru-ro 411 Beon-gil, Bucheon-si, Gyeonggi-do, South Korea
E-mail: inbair01@naver.com, www.inbair.com

Made in Korea | Designed in England

RADIC 8